

JAN-ANDERS ERIKSSON





Gömma sig, olja



Kväll vid byträsket, olja 44 x 61 cm



Vandra med sig själv, olja 46 x 75 cm

En magisk självklarhet

Det sveper en mörk kosmisk vind genom Jan-Anders Erikssons bildvärld. De totalt utlämnade existenserna - ett hus, en människa, en taggig skogshorisont eller något annat - står där i ett ofattbart ödsligt ljus. Det ljuset tycks komma ingenstans ifrån, det bara finns där och är ett med existensen.

Att säga så låter magistralt, det är det också, men mitt i denna utlämnadets tillvaro finns det också en humor som

ger plats åt det absurda och därigenom får ödsligheten en nära, mänsklig dimension: Det finns en röst här!

Här sker också mötet mellan den för ögat synliga verkligheten och den andra verkligheten som ligger i gränzonen mellan dröm och verklighet och där alla möjliga förvecklingar kan uppstå. Vägen ligger öppen för en öververklighet där siktdjupet klarnar.

Bilderna är egendolmligt fastnaglade och oavvisliga - om det är vid sekun-

den eller vid evigheten - men här försiggår också och ständigt den dramatik som uppstår ur formens förtätning och en kolrit som har med konstnärens egna hjärtslag att göra.

Att gå in i Jan-Anders Erikssons målningar är att gå in i en fälla som det är svårt att ta sig loss ur. Man får ge sig på nåd och onåd åt en bildvärld där det självklara blir magi och magin en verklighet.

Lennart Sjögren

Fäder visar sina söner världen, olja 50 x 110 cm





Hemkomst, olja 80 x 140 cm ↑

Mötesplatsen, olja 100 x 100 cm →

← lakttagen, olja 79 x 70 cm

Omslag: Kyrkbyn, olja 100 x 100 cm



Himlen anfaller cyklist, olja



Kylberg ger sig av igen, olja



Halka, olja



En anad tid, olja 60 x 125 cm

Jan-Anders (Jatte) Eriksson

Målaren Jan-Anders Erikssons oeuvre har alltid formats av en vandring på den inre vägen.

Det ena spåret är modernismens krav på unicitet.

Konstnärsrollen som vi känner den i dag har sin upprinnelse i den konstnärliga och intellektuella rörelse som under 1800-talet kom att kallas romantiken då konstnärens uppdrag kom att förändras, från att ha varit en illustrerande hantverkare blev han något av en egenföretagare i livsåskådningsfrågor. Konstnären blev en fri uttolkare av det existentiella. Han intog inte längre den dygdige predikantens roll utan blev mer att likna vid den svavelosande profeten eller det gåtfulla oraklet.

Epoken präglades av en kamp mellan upplysningstidens apolloniska ideal om måttfullhet och förklaring. Konsten i förnuftets tjänst ställd mot det Friedrich Nietzsche kallade det dionysiska i människan, drifterna, känsloutlevelserna och de under- och omedvetna. Hans föregångare och epokens mest namnkunnige filosof Arthur Schopenhauer upphöjer den subjektiva erfarenheten till kunskapsväg. "Världen är min föreställning om den" hävdade han och med det knyter han an till nyplatonismens idéer om att det är den inre vägen som är vägen till insikt. Gud är död och auktoriteterna är utbytbara, den enda tröst vi har finner vi i konsten menade han. Det är här det konstnärliga uppdraget formuleras som så småningom ger oss modernismens och samtidens oemotsagda kanonisering av individualismen.

Jan-Anders Erikssons vandring på den inre vägen är egentligen inte ett vägval utan mer av en förutbestämelse.

En av Erikssons många penater, poeten Gunnar Ekelöf, formulerar det så här i dikten "Jag tror på den ensamma människan" ur diktsamlingen Färjesång.

*Jag tror på den ensamma människan
på henne som vandrar ensam*

*som inte hundlikt löper till sin vittring,
som inte varglikt flyr för människovittring:
På en gång människa och anti-människa.*

Hur nå gemenskap?

Fly den övre och yttre vägen:

Det som är boskap i andra är boskap också i dig.

Gå den undre och inre vägen:

Det som är botten i dig är botten också i andra.

Svårt att vänja sig vid sig själv.

Svårt att vänja sig av med sig själv.

Den som gör det skall ändå aldrig bli övergiven.

Den som gör det skall ändå alltid förbli solidarisk.

Det opraktiska är det enda praktiska

i längden.

Trösten i konsten delar nog Eriksson med Schopenhauer men frågan om Guds död lämnar han obesvarad. Man kan dock ana en viss förhoppning om något annat än en stum evighet bakom de flammande himlarna. En och annan ängel och ett och annat bönehus flimrar förbi på dukarna. Det är den halvreligiöse som fruktar döden mest sägs det och anspelningarna på det hinsides i Erikssons måleri känns uppenbara om än kryddade med viss galghumor. Referenser till romantikens tematik, färg- och formförråd finns tydligt i bilden

"Ett landskap att dra sig tillbaka i". Den är som en syntes av stämningarna i Pierre Chalous "Andra världar", Arnold Böcklins former i de fem målningarna av "Dödens ö" och den ödsliga ensamheten i Caspar David Friedrichs "Munk vid havet". Färgskalan är som hämtad ur preraphaeliten William Holman Hunts "The Scapegoat" eller ur Edward Munchs himlar i hans olika variationer av "Skriet".

O, vandrare, vadan och varthän? frågar sig den gamle stöten, semi-arianen och historieromantikern Viktor Rydberg i dikten med samma namn. Detsamma kan man fråga Jan-Anders Erikssons till synes håglösa figurer som rör sig eller står överksamma i de tröstlösa skymningslandskapen.



Betraktare, olja 60 x 195 cm

I snöglopp rör sig tre figurer i "Snöburen sorg". "Fäder visar sina söner världen" medan "Byträsket" speglar det omgivande landskapet och där övergången mellan illusion och verklighet endast anas, höljdd i ett töcken.

Det andra spåret på den inre vägen är den stig psykoanalysens fader Sigmund Freud banade väg för med upptäckten av vårt omedvetna jag. Människans medvetande är som ett isberg där mindre än en tiondel sticker upp över ytan. Den insikten öppnade vägen för surrealismens automatism och fria associationskonst med konsten som förlösare och terapeut. Genom att försöka gestalta det ogripbara är det möjligt att förstå och kanske rentav bemästra reaktioner, handlingar och känslor.

Jan-Anders Erikssons surrealism är inte den gymnasiala sortens med superskärpa, schackrutiga golv och hummer-telefoner utan mer den stelfruset dimhöljda avsigkomna. Den malande orons, den molande värkens och avsaknadens surrealism.

De impedimentära landskapen bär vemodet.

Ibland utgör det fond för tafatta kontaktförsök mellan frusna själar. Mamman, sonen och pappan har svårt att nå varandra i skymningsljuset.

Emellanåt avslöjar sig landskapet som en obarmhärtig domare och bestraffare, en naturens vedergällare. Det gäller

framförallt i Erikssons bilder med digitala utskrifter som grund. I dessa leker han med de symmetrier som uppstår i mötet mellan land och vatten. Ställda på kant byter landskapen skepnad och förvandlas till grymma åklagare. J'accuse! tycks de mullra profetiskt och verkar spänna sina vredgade oseende stenögon i betraktaren. Fröjden er gärna ni fåtviska, men gör det med bävan!

I emaljbilderna vänds perspektivet bakåt mot något förlorat. Inlandets övergivna hus blir sinnebilder för den fåfänga drömmen om något beständigt och tryggt och hur det omintetgörs i tidens malström. Förmultnande utopier med tomma fönsterhål söker lä bakom bergsryggarna och viskar i vinden om alla förhoppningar som kom på skam.

Är det då konstnärens uppdrag att ge tröst eller är uppdraget att visa att världen endast är en föreställning om den? Tröstens stig får du söka själv där den står att finna. Konsten kan bara ge ett och annat ord på vägen:

*"Gå den undre och inre vägen:
Det som är botten i dig är botten också i andra."*

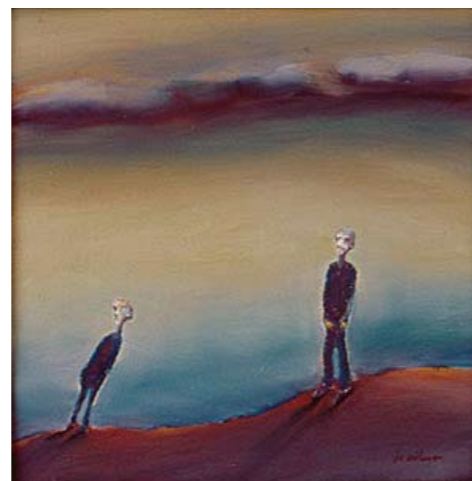
Bertil Sundstedt



Byträsket, olja 100 x 100 cm



Snöburen sorg, olja



Far och son avvaktar, olja 35 x 35 cm



Mänkontakt, olja



Lappland, olja



Far och son hemmavid, olja



Far och son spanar, olja 28 x 20 cm



Kväll vid älven, olja



Far visar sin son världen, olja



Predikant, olja

Ryske punkarens val i Norrbotten



Konstens hus i Luleå (där ett oväntat möte med Kristus äger rum).



Kyrkbyn i Gammelstad. Ett besök i konstnärens ateljé och oljemålningen Månen.



På väg till nybygget i Rikti-Dokkas.



Konsum i Pålkem.



Tallheden Risappi



På älgjakt i trakterna av Nouksijärvi.



Hus i Nattavaara by.



En kanottur i Aimojokken. Här vid tärtlägret.



Hyreshus i gruvsamhället Laisvall



Per-Albin huset i Ramanj vid Tjeggelvas.



Avslutar med en Sarekvandring. Här i Njätjosvagge där en fata morgana i form av två paddlare bevittnas.

Befäl, blandetknik 100 x 100 cm



Landskap som längtar efter sin mamma, blandetknik 60 x 190 cm



Tre förhållningssätt till molnet, emalj →

En ängel söker kontakt,
olja 100 x 120 cm ↘

Härkmyran, emalj ↓



Viltlandskap, olja 110 x 100 cm ↑

Wigerts fåglar, olja 100 x 100 cm ↗

Ängel driver över Norrbotten, olja →





Drömsyn och verklighet

Landskapet är väldigt. Långa böljande horisonter breder ut sig, känslan av ödslighet är påtaglig. I denna natur står ofta några människor, de blir mycket små i förhållande till omgivningens storhet, det är som om det vore fråga om ett kort och förvånat besök i ett kosmiskt drama.

Detta är en sida av Jan-Anders Erikssons bildskapande. Det finns flera. Han har vid det här laget en omfattande produktion bakom sig. Men just denna aspekt: den lilla människan i ett monumentalt landskap är så pass viktig att det finns anledning att uppehålla sig vid den.

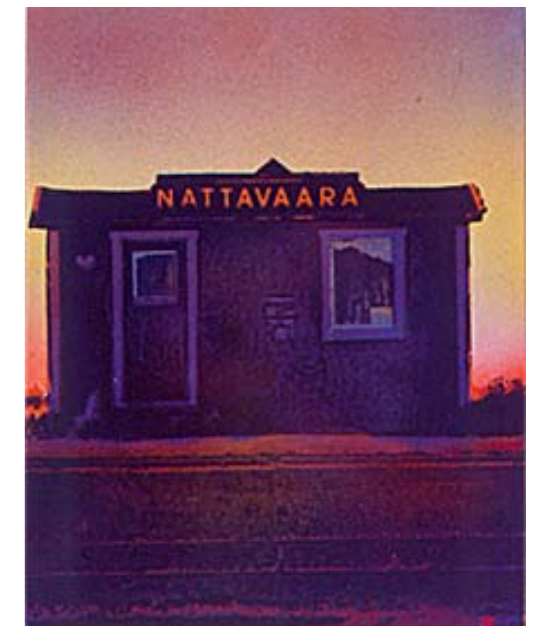
I en svit målningar utförda i början av 2000-talet blir det motivvalet särskilt tydligt. Det är också tydligt att det rent geografiskt är det storslagna norrländska landskapet som inspirerar så har det ju också varit i hans tidigare produktion: emaljerna med de ensamma husen som blivit något av en Erikssonsk signatur är ett sådant tydligt exempel. Men här i de nya målningarna stiger samma landskap fram med en vidgad innebörd – det är norrländskt och mer än norrländskt. Genom det geografiska drar den kosmiska vinden. Det provinsiella får en betydlig innebörd.

Ett arkaiskt landskap bryter fram. Skogarna, älvarna, de hoptryckta husen under den höga himlen, människornas förvånade vän-

Nattavaara, emalj →

← Troget landskap bidar sin tid, olja 82 x 100 cm

tan – genom konstnärens intuitiva bildsyn och en lång erfarenhet både i landskap och måleriets hantverk, uppstår det en helt ny natur som är signifikativ med det konstnärliga temperamentet. Som betraktare står man inför ett fenomen, en natur där makt och vanmakt, ironi och oförståelighet har en syntes och ingår i varann. Det är ett måleri hemma i vår tid och samtidigt utanför. Ibland kan Jan-Anders högst medvetet närma sig det kitschiga – som en utmaning, en ironisk gest och en protest med det "konstnärligt" vedertagna. Plötsligt i solljuset mot en trädstam, i speglingarna som bryter genom vattnet kan finnas en avlägsen vittring till förra sekelskiftets romantiska naturmåleri före det moderna genombrottet med namn som Marcus Larsson och andra. Där ligger utmaningen mot den modernism som en



gång var ny men med tiden blev ett sanktionerat uttryck och där den tidigare naturromantiken då blev avvisad som något förlegat.

Att så stå med ena benet i denna övergivna romantik och med det andra i postmodernismens tillfälliga äventyr kan ses som ett svärbemästrat konststycke, men själva trycket i målningarna och Jan-Anders inlevelse känns inte bara trovärdiga utan också drabbande.

Rent tekniskt målar han ofta transparent och låter oljefärgens egna och speciella ljusgenomsläpplighet bilda ett immanent ljus som genomtränger landskapet. Ofta märks också i målningarna spår av flera övermålningar som visar hur lång vägen varit fram till det slutliga uttrycket. I en mening blir det fråga om ett atmosfäriskt måleri där ljus-spelet är en avgörande faktor, men det gäller inte enbart ett luftfenomen bildat av olika väderleksförhållanden, det är också och i högsta grad fråga om ett magiskt ljus som innesluter hela naturen och ger landskapet och de små människorna där något av en ödesbestämd innebörd. Det hela skulle för ett nutida öga kunna bli alltför patetiskt, men mitt i upphöjdheten finns där också ironi och reservation inför det entydiga, en humor som tycks säga: det här är allvarligt, men det är inget enkelt allvar.

Här blir de sprickor tydliga som uppstår när modernismen ställs in i ett historiskt sammanhang, när själva klyvnaden i vårt medvetande blir synliggjord. Nu et blir omgivet både av det förflutna och framtiden, referenser vi trodde var passerade dyker upp på nytt. Jag tror mycket av attraktionskraften i Jan-Anders konstnärskap har med denna ständigt ifrågasatta gränslinje att göra, en balansakt där både ett granskande intellekt och känslans omedelbara gripenhet inför livslandskapet vävs samman och får en samtidig giltighet. Urtiden stiger in i nutiden, människorna står en stund inne i det utanförmänskliga och själva deras hållning färgas av det.

Ofta känns det som en stark vind just passerat genom landskapet, figurerna och husen står där lite sneda som om

de hukade sig inför ett osynligt tryck – de blir till vädjande utropstecken i ett panorama de inte kan överblicka.

Jag uppfattar inte Jan-Anders som en i första hand samhällskritisk målare, men visst kan man i bilderna också inläsa en förtäckt, kanske omedveten granskning av våra livsvillkor, inte en entydig kritik men just en granskning av våra bräckliga livsvillkor; att vi inser det egentligen ofattbara i landskapets existens.

Det är fråga om ett komplext fenomen och ett resonemang som lätt kan övertolkas, men många gånger har jag inför hans målningar känt en oro som inte enbart kan avgränsas av snävt estetisk frågeställning utan i vidare mening har med hans förmåga att genom ett konstnärligt medium framkalla just den oro som gör att de alltför fasta begreppen om vad ett liv och ett människosamhälle är, känns vacklande.



Sevärdhet, olja 100 x 100 cm

Men självklart viktigast i sammanhanget är att målningarna tillför betraktaren något som inte låter sig helt klargöras i allmänna termer, där finns denna hemlighetsfulla "rest" som gör att en bild känns oavvislig och tar åskådaren i besittning.

I målningen Kyrkbyn ligger en samling hus tätt intill varann, i mitten reser sig ett kyrktorn. På den främre stranden står tre smala gestalter, de står där som i väntan, hela landskapet är en väntan under den rödaktiga himlen som speglar sig i älven, förgrundsfärgerna är dämpat blå, jordgröna.

Väntar gestalterna på en båt som för dem till kyrkbyn? Kanske. Men något giltigt svar ges inte. Väntan själv blir ett svar.

Den totala stillheten som finns där återkommer i flera målningar, och att det inte enbart rör sig om ett landskap i naturalistisk mening visar en bild som Sevärdhet där ett slags fyrkantigt monument reser sig rakt ut i det ödsliga landskapet. Framför monumentet står två personer som delvis speglas i ett antytt vatten nedanför, längre bort finns sex gestalter utplacerade som vita och stela statyer. Det är ett teatraliskt landskap, ett landskap där en procession kan äga rum och vars innebörd inte avslöjas.

I målningen Håll om mig avtecknar sig mot himlen ett par gåtfulla former, ett slags drömväsen mellan seglande drakar och oidentifierade urtidsdjur. Människogrupper om vardera två personer är utplacerade i detta imaginära landskap, de håller om varandra som om en fara hotade eller ett avsked var nära. Både landskapet och figurerna – här och i flera andra bilder – tycks fasthållna i denna väntans förvåning som också innehåller ett drag av vanmakt. Återigen en fråga: är det en förhoppning eller en besvikelse som tolkas. Också den frågan får förbli obesvarad – egentligen är den dessutom klämfingrig. Ingen av Jan-Anders målningar lånar sig till sådana enkla frågor, då skulle de degraderas till rebusar som går att lösa upp. De är inte rebusar. Att jag ändå låtit sådana frågor komma in i mitt resonemang har med den känsla av gåtfullhet målningarna utstrålar, den "oro" de i varje fall väcker till liv hos mig: dovheten som ruvar över landskapet är bortom dovheten, väntan är bortom väntan.



Håll om mig, olja

Vissa drag i bilderna kan referera till konsthistorien, vissa drag till geografin och vissa drag till betraktarens egen psykologiska konstitution, men alla sådana referenser har sin begränsade giltighet. Koloriten i sig själv, linjerna transparensen, bildkompositionen bildar här en ny och unik verklighet som blir ett eget rike.

Jan-Anders Eriksson bryter suveränt gränsen mellan naturalism och dröm, han stannar till, bryter genom de yttre väggarna och skapar därmed sitt egna livslandskap.

Lennart Sjögren



Landskap att dra sig tillbaka i, blandetknik 70 x 110 cm ↑

Nytt men oväntat möte, olja →



Välsignade landskap

Baktåive, Kurrokvejk, Junkerträsk, Pissiniemi, Huuki, Strittjomvare, Deppis, Gråträsk, Koler, Ljusträsk, Gemträsk, Pältsa och Jokk! Vitbergsträsk, Delliknäs, Parkalombolo, Närvä, Laino, Bönälven samt Rödupp. Dirivaara, Mallenjarka, Hanhivittikko, Aapua och Narken, Tallträsk, Hovlös, Kälvudden, Kukasjärvi, Muodoslompolo, Sujavaara, Södra Harads, Övre- och Nedre- Soppero, Sappisaasi, Jenkisjärvi och Kärkevagge, Palja, Fatjas, Muoniolusta, Ylikodänmännikö, Raska, Naimakka, Vivungi, Aareavaara och Ansvar, Lovikka, Pessinki, Markitta, Ritsem, Låktatjåkka, Vakkotavare, Sjunjuftjuts, Kisirus, Slugga, Skalka, Slakka, Rutna, Rinim, Pärte, Jarre, Slappejaur, Luttolako, Sulitelma, Spietjam, Gittun, Ardnas, Parka, Lastak, Arvestuottar, Spadnovare, Barturte, Varvek, Nammatj, Vuoggatjälme, Luvos, Norr- Mellan- och Sör-Stubba, Ramanj och Västerfjäll, Purnu, Linalinkka, Lombergsfallet, Pakko, Holmboms källa, Alpas, Rikti-Dokkas, Högträsk och Urstjärn och Slyträsk och Snårbäcksliden, Flakabergsåsen, Härkmyran, Ratnilompolo, Nattavaara, Risappi, Suobbat, Mörkheden, Holmsvattensel, Lakaträsk, Svartberget, Kirtik, Svältut och Blåkölen, Kilvo, Nuortikon, Hatten, Råneträsket, Kosikivaara, Rappen, Vuottas, Skedåive, Muddus, Sjaunja, Urtimjaur drölen och SAREK, Övre Kuoka, Amiobäcken, Pullisjokken, Livasälven, Skaite, Malla, Sadjem, Sudok, Snesudden, Njetjavare, Karatj, Udtja, Eggelats, Kamrum, Tjeggelvas, Mavas, Maunu, Labbas, Storgranliden, Akkapakte, Sakkavare, Tjäura, Farforita, Njunjes, Tiggehaika, Snjerak, Vettänen, Tsåktso, Akka, Gunnarsdjupträsk, Singi, Maitum, samt Stor- och Lillträsk, Lång- och Bredträsk, Grund- och Djupträsk, Odjursberget, Kölmjärv tillika Sanningslandet, Avvakko och Samakko! Aho

Himlen rymmer, olja →





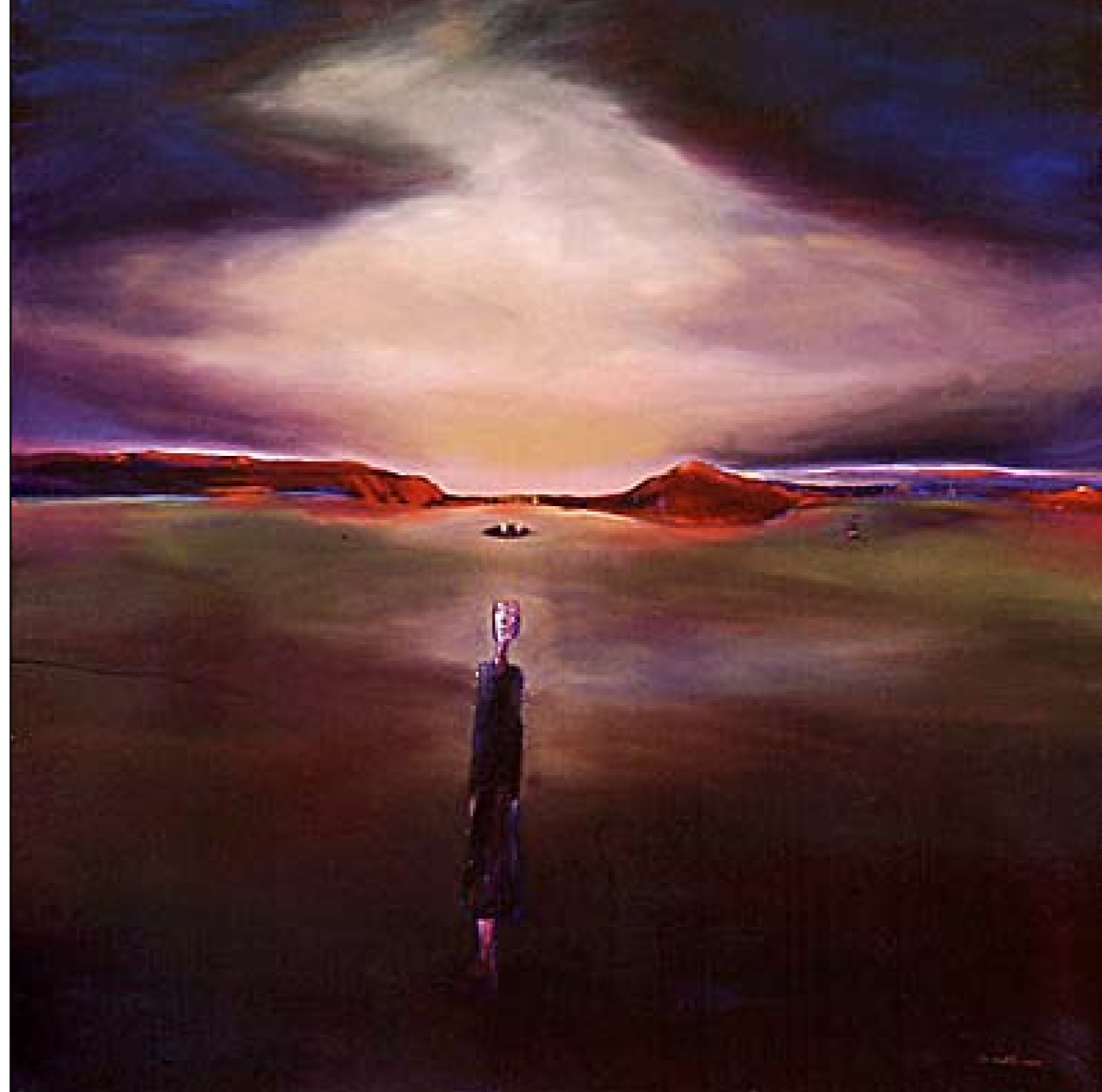
Kvinna i manligt landskap (Rysk trädgård),
olja 100 x 100 cm →



Naturen avslöjar sig II (Segraren), olja 168 x 92 cm ↑

Far och son får besök, olja ↗

Längtar efter mamma, olja →





Jan-Anders Eriksson jämförd med;

Anaximandros - Robert Karneus, Trollhättans Tidningar -95
Bacon Francis - Greta Svanberg, Norrbottenskuriren -79
Bacon Francis - Åke Hanaeus, Sundsvalls Tidning -93
Bacon Francis - Stig Carlsson, Norrländska Socialdemokraten -97
Bacon Francis - Gudrun Penten, Östersundsposten -91
Bacon Francis - Clemens Altgård, Sydsvenska Dagbladet -94
Bacon Francis - Britt Nordberg, Bohuslänningen -95
Bacon Francis - Meri Kailaa, Kaleva Uleåborg -83
Beckett Samuel - Stig Carlsson, Norrländska Socialdemokraten -84
Bosch - Jean Bolinder, Skånska Dagbladet -94
Bradbury Ray - Bertil Lundgren, Nya Lidköpings Tidningar 2001
Castaneda - Kenneth Mikko, Haparandabladet -79
Celano Thomas av - Jean Bolinder, Skånska Dagbladet -94
Cheval - Staffan Kling, Kulturtidningen Hjärnstorm -93
Dali Salvador - Inger Rash, Värnamo Nyheter -91
Dali Salvador - Christer B Jarlås, Länstidningen Östersund 2004
Delacroix - Staffan Kling Kulturtidningen Hjärnstorm -93
Elliot T S - Clemens Altgård Sydsvenska Dagbladet -94
Englund Elisabet - Patrik Boström, Norrländska Socialdemokraten 2002
Ernst Max - Clemens Altgård, Sydsvenska Dagbladet -94
Faldbakken Knut - Bonnie Festin, Norrköpings Tidningar -94
Friedrich Caspar David - Staffan Kling, Kulturtidningen Hjärnstorm -93

Friedrich Caspar David - Patrik Boström, Norrländska Socialdemokraten 2006
Gauguin - Gunnar Söderholm, Norrbottenskuriren -88
Gauguin - Anders Marner, Katalogtext Härnösands konsthall -93
Giacometti - Henrik Ygge, Norrbottens Kuriren 2002
Goya - Britt Nordberg, Bohuslänningen -95
Goya - Erich Schwandt, Ölandsposten 2001
Hallström Staffan - Jean Bolinder, Skånska Dagbladet -94
Hallström Staffan - Håkan Zeylon, Skånska Dagbladet -94
Hallström Staffan - Hans Janstad, Arbetet -94
Hallström Staffan - Bonnie Festin, Norrköpings Tidningar -94
Hallström Staffan - Staffan Kling, Kulturtidningen Hjärnstorm -93
Herzog Werner - Staffan Kling, Kulturtidningen Hjärnstorm -93
Hopper Edvard - Stig Carlsson, Norrländska Socialdemokraten -97
Il Sacco di Roma - Patrik Boström, Norrländska Socialdemokraten 2002
Jansson Alvar - Marianne Söderberg, Norrbottens Kuriren 2002
Jonsson Sune - Stellan Persson, Norrbottens kuriren 2004
King Stephen - Lars Hedström, Norrbottens Kuriren 2005
Larsson Marcus - Staffan Kling, Kulturtidningen Hjärnstorm -93
Lindegren Erik - Jean Bolinder, Skånska Dagbladet -97
Lim Johan - Staffan Kling Kulturtidningen Hjärnstorm, Uppsala -93
Lucidor Lasse - Torbjörn Säfve, Katalogtext Galleri Estetica -98
Lundkvist Ulf - Christer B Jarlås, Länstidningen Östersund 2004
Morrison Van - Lars Hedström, Norrbottens Kuriren 2005
Munch Edvard - Göran Gafvelin, Norrländska Socialdemokraten -92
Munch Edvard - Bertil Lundgren, Nya Lidköpings Tidningar 2001

Munch Edvard - Ida Fredriksson, Norrländska Socialdemokraten 2003
Munch Edvard - Christer B Jarlås, Länstidningen Östersund 2004
Munch Edvard - Ida Fredriksson, Norrländska Socialdemokraten -2005
Nerdrum Odd - Henrik Ygge, Norrbottens Kuriren 2002
Nerdrum Odd - Lars Landström, Ångermanlänningen 2003
Nolde Emil - Bengt Holmberg, Bohuslänningen -87
Nolde Emil - Clemens Altgård, Sydsvenska Dagbladet -94
Peps Persson - Marianne Söderberg, Norrbottens Kuriren 2002
Picasso - Anders Marner, Katalogtext Härnösands konsthall -93
Plinius Cajus - Jean Bolinder, Skånska Dagbladet -94
Rembrandt - Jörgen Klinthage, Arbetet 2000
Rembrandt - Henrik Ygge, Norrbottens Kuriren 2002
Ryder Albert Pinkham - Staffan Kling, Kulturtidningen Hjärnstorm -93
Sandström John - Patrik Boström, Norrländska Socialdemokraten 2005
Sjostakovitj Dimitri - Anneli Rogeman, Svenska Dagbladet 2002
Tarkovskij - Staffan Kling Kulturtidningen Hjärnstorm -93
Tarkovskij - Clemens Altgård, Sydsvenska Dagbladet -94
Tarkovskij - BrittMarie Engdahl, Folkbladet Östergötland -94
Teater åttonde dagen i Polen - Britt Norberg, Bohuslänningen -95
Turner William - Patrik Boström, Norrländska Socialdemokraten 2008
Viksten Hans - Stig Carlsson, Norrländska Socialdemokraten -90
Warhol Andy - Anders Marner, katalogtext Härnösands konsthall -93
Wolgers Dan - Staffan Kling, Kulturtidningen Hjärnstorm -93
Öijer Bruno K - Lars Hedström, Norrbottens Kuriren 2005

← Väderman, olja 100x100 cm

Separatutställningar och andra stora visningar:

- 2008: Luleå konsthall
2007: Smålands konstarkiv, Värnamo
Kalix konsthall
2006: Galleri Skåda, Luleå
Bohusgalleriet, Uddevalla
2005: Galleri Estetica, Malmö (även 2003, 2000, 1997, 1994)
Galleri Hera, Stockholm (även 2000, 1998)
Piteå Konsthall
Skövde Konsthall
2004: Galleri Aurora, Luleå
Galleri Remi, Östersund
Stockholm Art Fair (även 2002, 2001)
2003: Bodens Konstgille (även 2002, 1997, 1994)
Haparanda Konsthall
Härnösands konsthall (även 1994)
Art Copenhagen, Köpenhamn (även 2002, 2001)
2002: Konstens hus, Luleå (även 1996)
Vetlanda Museum
Galleri Versalen, Sundsvall
2001: Galleri Majnabbe, Göteborg (även 1997)
Lidköpings Konsthall
1999: Århus Kunstbygning, Danmark
1998: "Norden", Trondheims Kunstforening, Norge
"The Edge", City Art Center, Edinburgh, Storbritannien
Lycksele Konsthall
1997: "SUM", Århus Kunstbygning, Danmark
"Nordisk Kunst", Brænderigården, Viborg, Danmark
"Norrbotnisk konst", Nordnorsk kunstcentrum, Svolvær, Norge
1996: Entoderweder Galleri, Dorfen, Tyskland
Tidaholms Konsthall
Galleri Kilen, Luleå
1995: Galleri Projekt, Köpenhamn (även 1992)
Trollhättans Konsthall
Ronneby Kulturcentrum
1994: Konstforum, Norrköping
"Norri från", Bornholms Konstmuseum
1993: "Norri från", Ystads Konstmuseum, Växjö Konsthall, Smålands Konstarkiv, Värnamo, Lidköpings Konsthall
1991: Ahlbergshallen, Östersund
Galleri Brage, Umeå
1990: Piteå Konsthall
Galleri Tornhuset, Luleå
1989 "Konst från Norrbotten", Smålands Museum, Växjö
1987 Uddevalla Konsthall



Roende granne, olja

- 1985 "Hjärnstorm", Bodens Konsthall
1984 "Hjärnstorm", Upplands Läns Konstmuseum, Uppsala
Landstingshuset, Luleå
1982: Norrbottens Museum, Luleå (även 1975, 1973)
1973: Södertälje Konstförening
1969. BD-Konst, Södertälje, Uppsala
Deltagit i samlingsutställningar i Japan, Tyskland, Norge, Finland, Ungern, Danmark, Sovjet, Moldavien.

Representerad i Statens Konstråd, Norrbottens Museum, Vetlanda Museum, Sveriges Allmänna Konstförening, Apotekets Konstförening, Luleå Universitet, LKAB, Köpenhamns stad, Århus Konstförening.

Utsmyckningar i Luleå, Boden, Gällivare, Örnsköldsvik samt åt Statens Konstråd.

Stipendier;

Luleå kommuns kulturstipendium, Norrbottens läns landstings kulturstipendium, BUS-stipendium, Bildkonstnärnsfondens projektbidrag, Bildkonstnärnsfondens arbetstipendium, Rubus Arcticus stipendiet, Bildkonstnärnsfondens tvååriga stipendium

Hemsida: www.barr.nu/jatte

